

Microsoft SharePoint Foundation 2010 – proces instalacji

Niemal każdy, kto korzysta w codziennych obowiązkach z komputera, miał styczność z pakietem Microsoft Office. Jednak praca zbiorowa w przedsiębiorstwie może łączyć wiele wątków i rodzajów informacji z nimi powiązanych. Kalendarze, zadania, dokumenty, dyskusje, kontakty itd. – sprawne zarządzanie i obróbkę takiej ilości danych oferuje Microsoft SharePoint. Jest to platforma stworzona z myślą o integracji pojedynczych produktów Microsoftu jak np. wspomniany wyżej Office czy też serwer pocztowy Exchange.

SharePoint 2010 występuje w trzech wersjach: Foundation, Standard oraz Enterprise. Każda kolejna z wymienionych edycji posiada odpowiednio funkcjonalności poprzedniej plus inne bardziej wyszukane i złożone. W artykule skupimy się na wersji Foundation, gdyż jest ona darmowa i wydaje się spełniać oczekiwania sporej ilości Klientów.

Wymagania do instalacji Microsoft SharePoint 2010

Przyjmijmy wariant instalacji SharePoint oraz SQL Server na jednej maszynie tworząc farmę, aby w razie potrzeby w przyszłości móc rozbudować ją o kolejne serwery. Opis instalacji samego serwera SQL pominiemy podając jedynie wymagania jakie powinien spełniać.

Wymagania sprzętowe (wystarczające do płynnej pracy średniej wielkości firmy):

- procesor 64-bit, cztery rdzenie;
- 8 GB RAM;
- 80 GB miejsca na dysku.

Wymagania oprogramowania:

- Windows Server 2008 64-bit (Standard, Enterprise, Data Center lub Web Server z SP2);
- Microsoft SQL Server 64-bit (2008 SP1, 2008 R2 lub 2005 SP3) – dopuszczalna wersja Express;
- Istniejąca domena Active Directory w której stworzymy konta na potrzeby SharePointa: sqlSvcAcc – usługa serwera SQL; spAdmin – na tym koncie należy przeprowadzać instalację (musi być adminem lokalnym); spFarmAcc – konto farmy serwerów.

Instalacja Microsoft SharePoint 2010

1. Pobieramy ze strony Microsoftu pakiet instalacyjny Sharepoint 2010 Foundation.
2. Po uruchomieniu (na koncie spAdmin) dostajemy do wyboru dość przydatną opcję tj. *Install software prerequisites*. Użycie jej, co naturalnie uczynimy, spowoduje zainstalowanie wszelkich dodatkowych komponentów wymaganych przez SharePoint'a.



Schemat 1- Rozpoczęcie instalacji SharePoint 2010



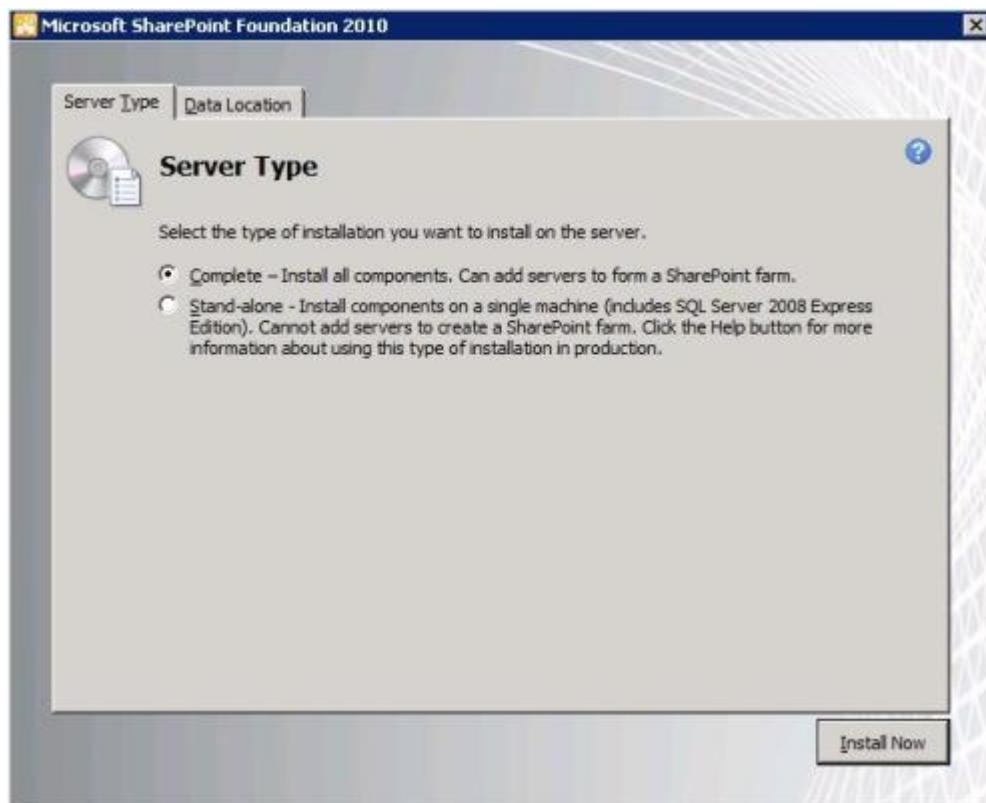
3. Ukończywszy powyższy proces możemy przystąpić do [właściwej instalacji produktu](#).

Zgodnie z pierwotnym założeniem przeprowadzimy instalację *Server Farm*. Opcję *Standalone* polecam stosować tylko w przypadku bardzo małych i nieskomplikowanych środowisk testowych.

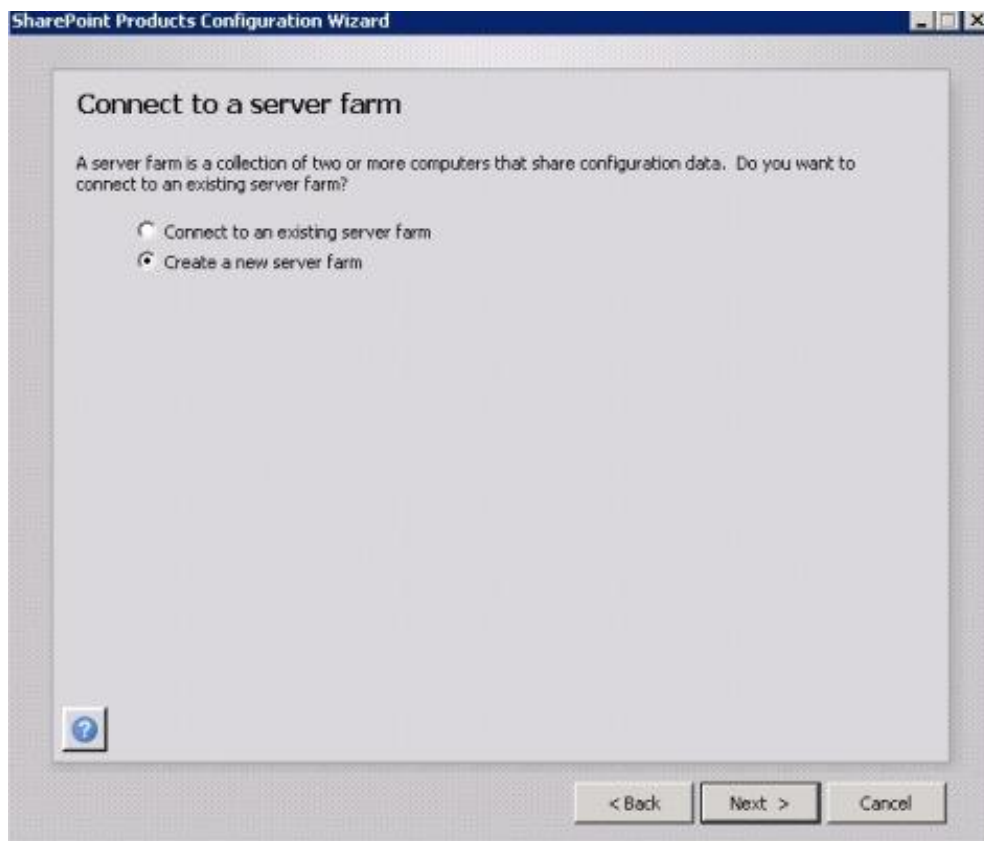
Schemat 2 - Typy instalacji

4. W następnym kroku po raz kolejny wybieramy rozbudowaną instalację (Complete).

Opcja Stand-alone nie pozwoliłaby bowiem na doinstalowanie w przyszłości kolejnych serwerów.



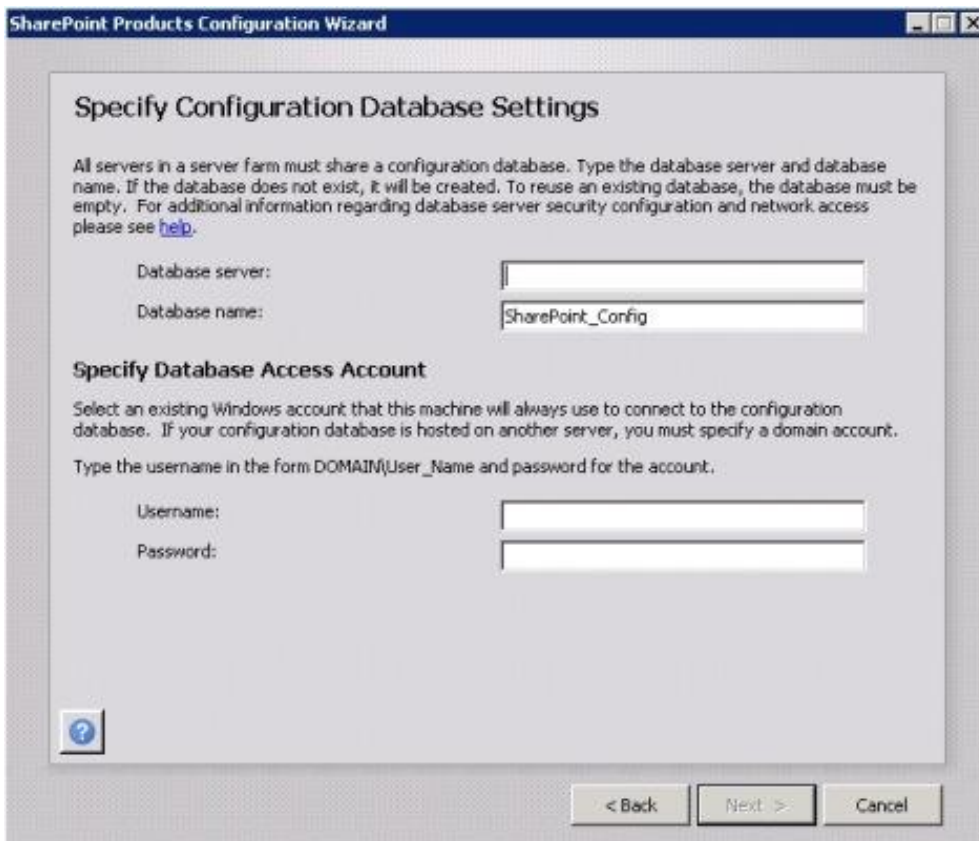
Schemat 3 - Rodzaje instalacji



5. Tworzymy nową farmę – *Create a new server farm.*

Opcję *Connect to an existing server farm* można stosować w przyszłości, gdy będziemy podłączać kolejne serwery.

Schemat 4 - Połączenie z serwerem



Schemat 5–Konfiguracja bazy danych

6. Konto, na którym uruchomiliśmy instalatora (*spAdmin*) musi mieć następujące uprawnienia na serwerze SQL:

- **securityadmin**,
- **dbcreator**,
- **sysadmin**.

Wprowadzamy parametry farmy serwerów : adres serwera oraz username i password, które mają wskazywać na konto *spFarmAcc*.

7. Zabezpieczamy farmę poprzez ustalenie frazy wymaganej przy dołączaniu serwerów.



Schemat 6 - Zabezpieczenie farmy



Schemat 7 - Konfiguracja aplikacji internetowej

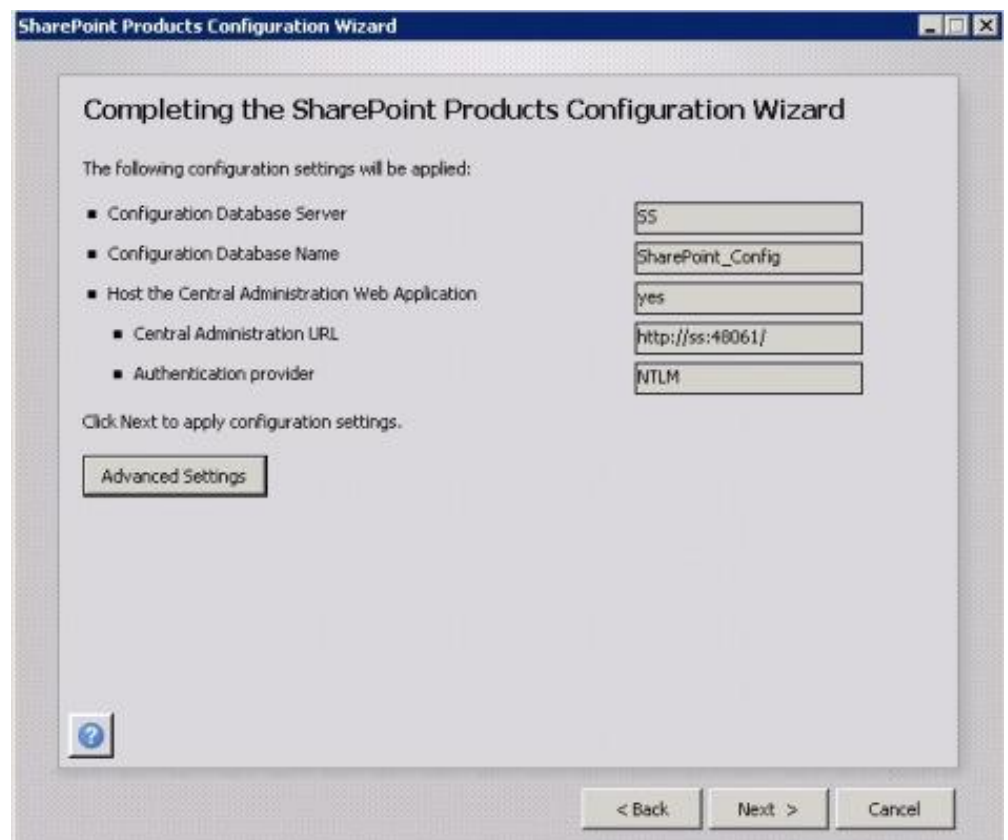
8. Możemy ustalić (lub pozostawić losowym) port na którym funkcjonować ma witryna administracyjna.

Dodatkowo wybrać należy rodzaj autentykacji.

9. Na koniec otrzymamy krótki ekran podsumowujący wprowadzone ustawienia.

Klikamy *Next* i czekamy aż instalator zakończy pracę. Następnie mamy możliwość uruchomienia Kreatora konfiguracji który pozwoli nam utworzyć pierwszą witrynę.

I gotowe. Możemy przystąpić do [dostosowywania środowiska](#).



Schemat 8 - Podsumowanie ustawień

Podsumowanie

Microsoft SharePoint to [rozbudowane rozwiązanie](#), które wspomaga procesy biznesowe. Jest to właściwa platforma zarówno dla małych firm, gdzie opierać się może o 1 serwer, jak i dla dużych przedsiębiorstw i korporacji, gdzie może działać na kilku odpowiednio skonfigurowanych serwerach. Microsoft SharePoint pomaga zapanować nad chaosem, jaki wynikać może z dużej ilości różnorodnych danych. Idealnie nadaje się do pracy grupowej będąc momentami namiastką Project Servera. Edycja *SharePoint 2010 Foundation* jako oprogramowanie darmowe z pewnością zasługuje na uwagę niejednej firmy.

Artykuł opracował **Maciej Wierzbicki**,
MCSA, Support Online Sp. z o.o.



Firma **Support Online** wykorzystuje rozwiązanie SharePoint we własnej działalności. Wdrażamy również tego typu usługi u naszych Klientów. Posiadamy bogate doświadczenie i ogromną wiedzę zarówno z zakresu SharePoint jak i innych rozwiązań oferowanych przez lidera rynku IT – Microsoft. Jeśli jesteś zainteresowany zastosowaniem SharePoint'a w Twojej firmie lub innymi [rozwiązaniami informatycznymi](#) - skontaktuj się z nami:

Support Online Sp. z o.o.
tel. + 22 335 28 00
e-mail: support@so.com.pl
www.support-online.pl